

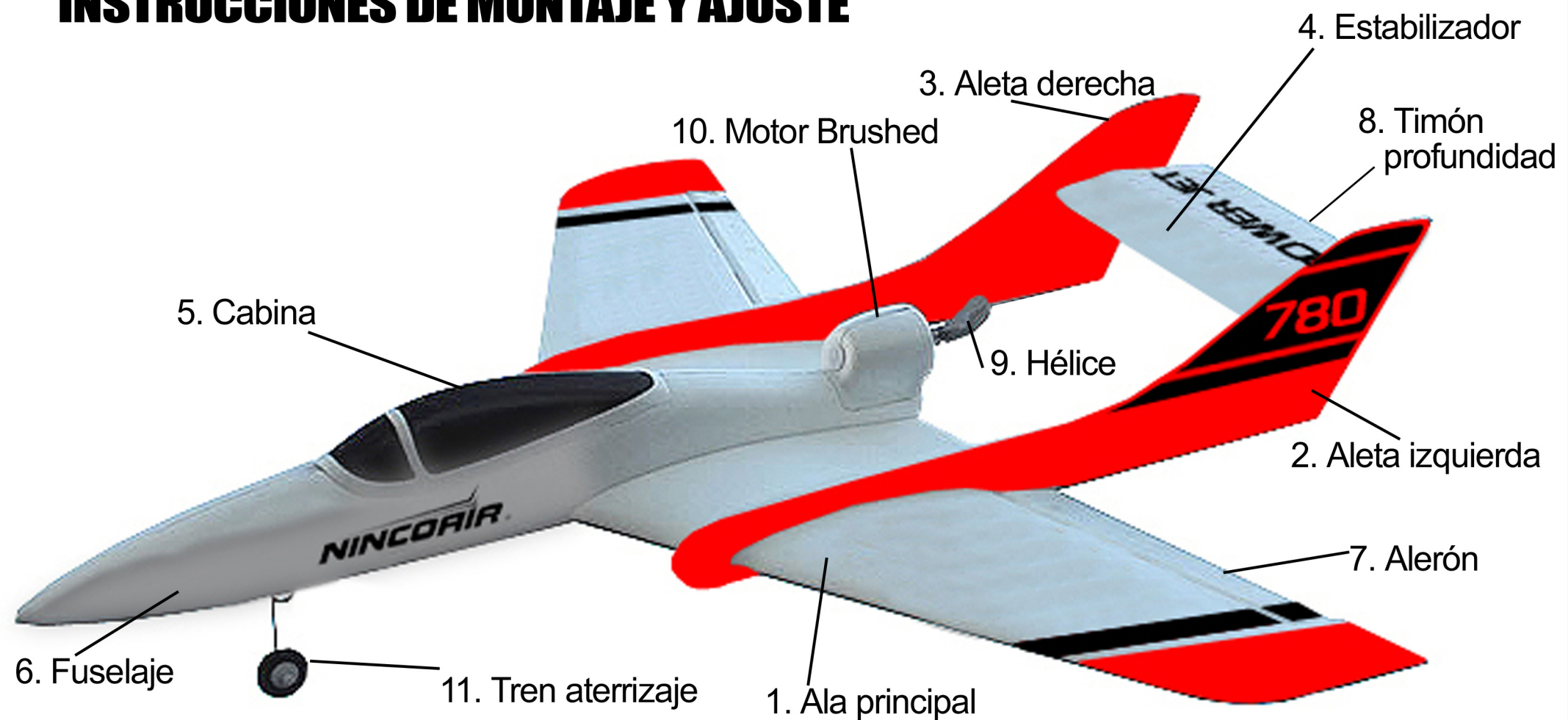
ESPECIFICACIONES:

Envergadura:----- 780mm
 Superficie alar:-----12.75dm²
 Longitud fuselaje:-----865mm
 Peso de vuelo:-----430g
 Motor:-----Motor 380 Brushed
 Batería:----- Ni-MH 8.4v 600MAH
 Tiempo de vuelo:----- Aprox 10 min
 Equipo Radio:---Emisora de 4 canales con 3 mini servos y variador

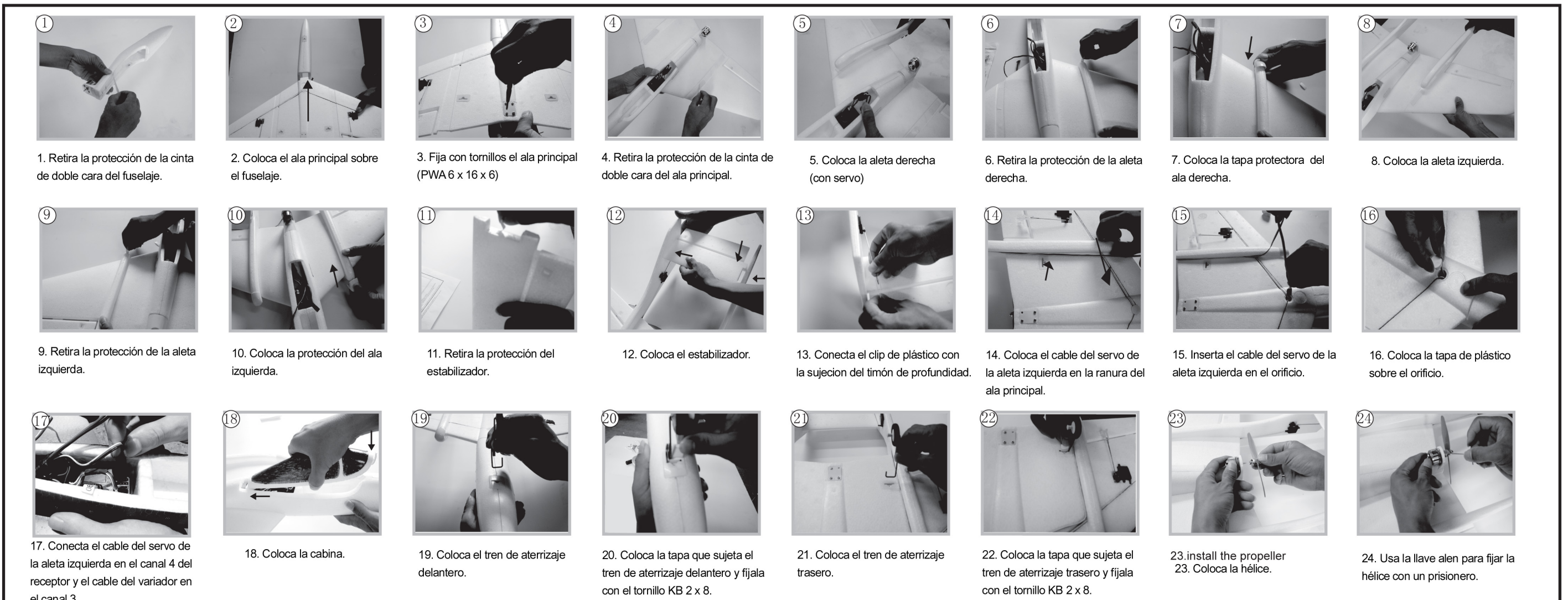
INSTRUCCIONES DE MONTAJE Y AJUSTE

LISTADO PIEZAS

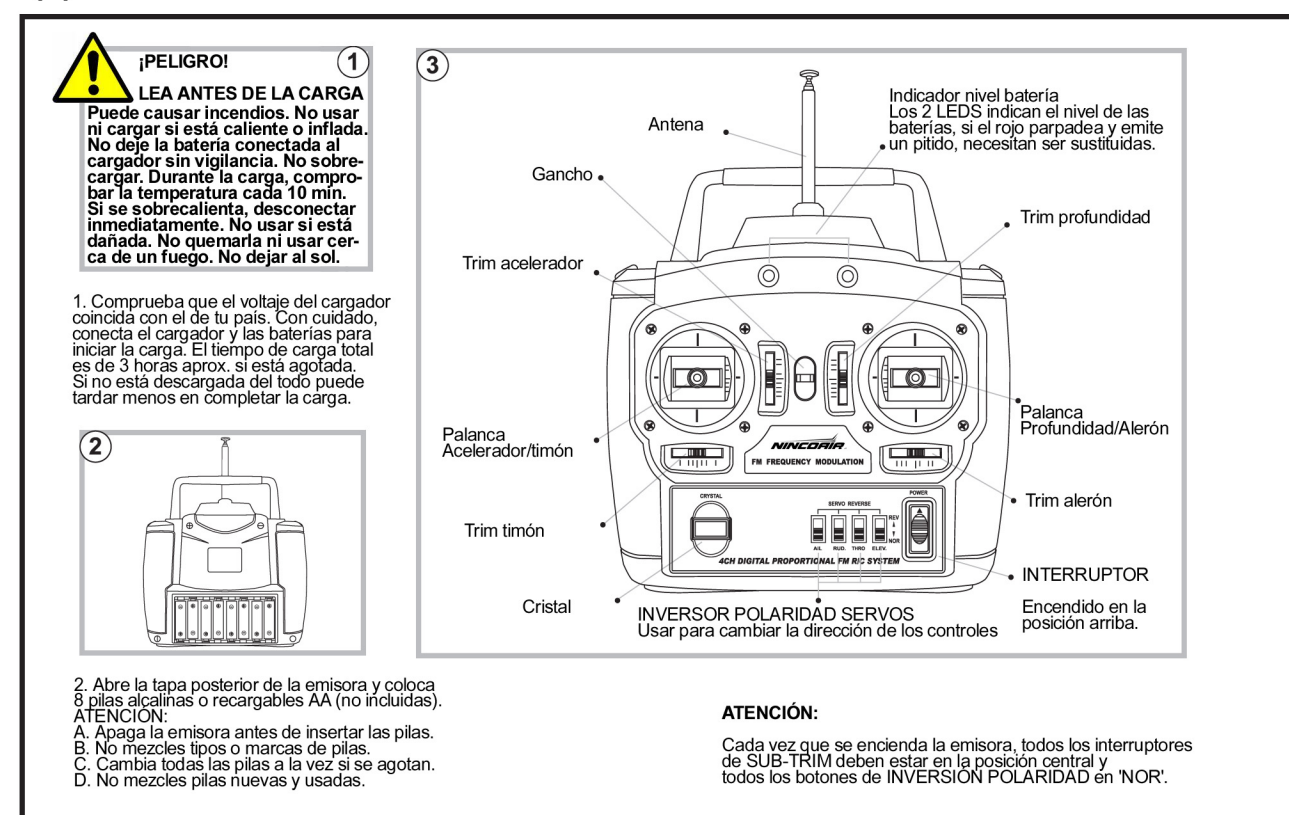
Coloca todas las piezas listadas a continuación. Si faltara alguna, por favor contacta con tu distribuidor local.



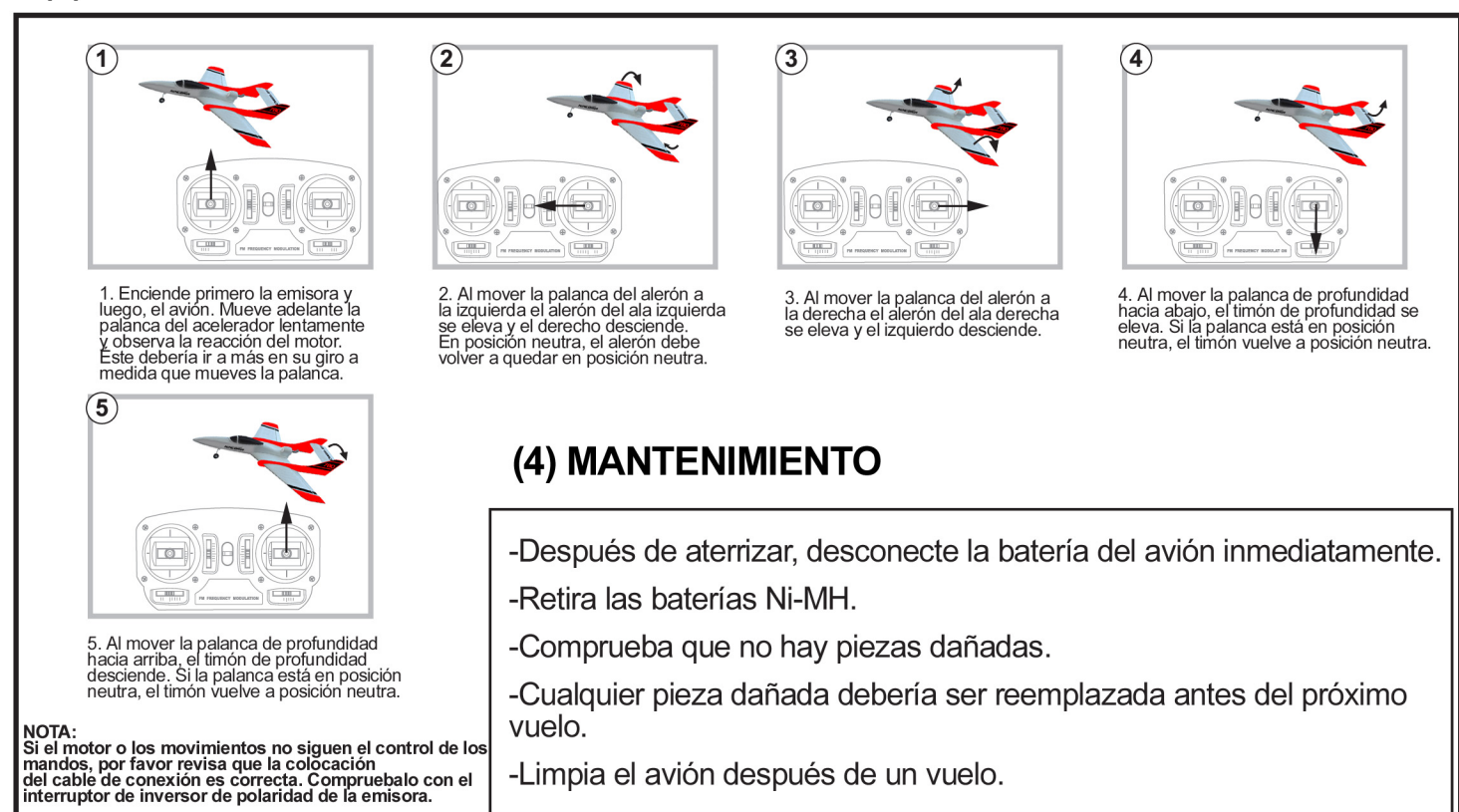
(1) MONTAJE



(2) PREPARACIÓN Y CONTROL DEL EQUIPO DE RADIO



(3) TEST ANTES DEL VUELO



(4) MANTENIMIENTO

- Después de aterrizar, desconecte la batería del avión inmediatamente.
- Retira las baterías Ni-MH.
- Comprueba que no hay piezas dañadas.
- Cualquier pieza dañada debería ser reemplazada antes del próximo vuelo.
- Limpia el avión después de un vuelo.

Español [Spanish]:
 Por medio de la presente NINCO DESARROLLOS S.L. declara que el equipo de radio control cumple con los requisitos esenciales y cualesquiera otras disposiciones aplicables o exigibles de la Directiva 1999/5/CE.

English:
 Hereby, NINCO DESARROLLOS S.L., declares that this Radio Control Equipment is in compliance with the essential requirements and other relevant provisions of Directive 1999/5/EC.

Português [Portuguese]:
 NINCO DESARROLLOS S.L. declara que este Radio Control Equipment está conforme com os requisitos essenciais e outras disposições da Directiva 1999/5/CE.

ATENCIÓN

- Lee atentamente el manual de instrucciones antes de montar el avión.
- Antes de cada vuelo, conecta siempre primero la emisora y a continuación el avión.
- Después de cada vuelo, desconecta siempre primero el avión y después la emisora.
- Cuando el avisador rojo de la emisora parpadea y emite un pitido, sustituye las baterías inmediatamente.
- El avión debe volarse en espacios abiertos sin personas alrededor.
- Es peligroso tocar la hélice cuando está en movimiento.
- Presta atención durante la carga de la batería. La sobrecarga no sólo acorta la vida de la misma, sino que puede provocar un incendio.
- Desecha la baterías Ni-MH en el contenedor adecuado. Pueden explotar en contacto con el fuego.
- No cargues las baterías cuando estén calientes.
- No vuelas el avión cerca de otros aviones que usen la misma frecuencia para evitar interferencias.
- Asegúrate de que el cargador y la batería no están en contacto con objetos inflamables durante el proceso de carga y que hay alguien supervisando la carga.