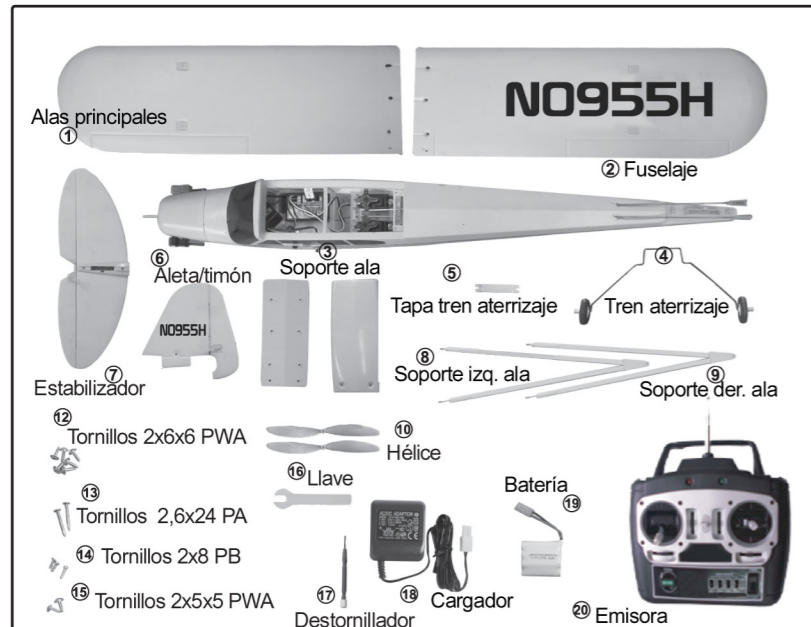


### ESPECIFICACIONES:

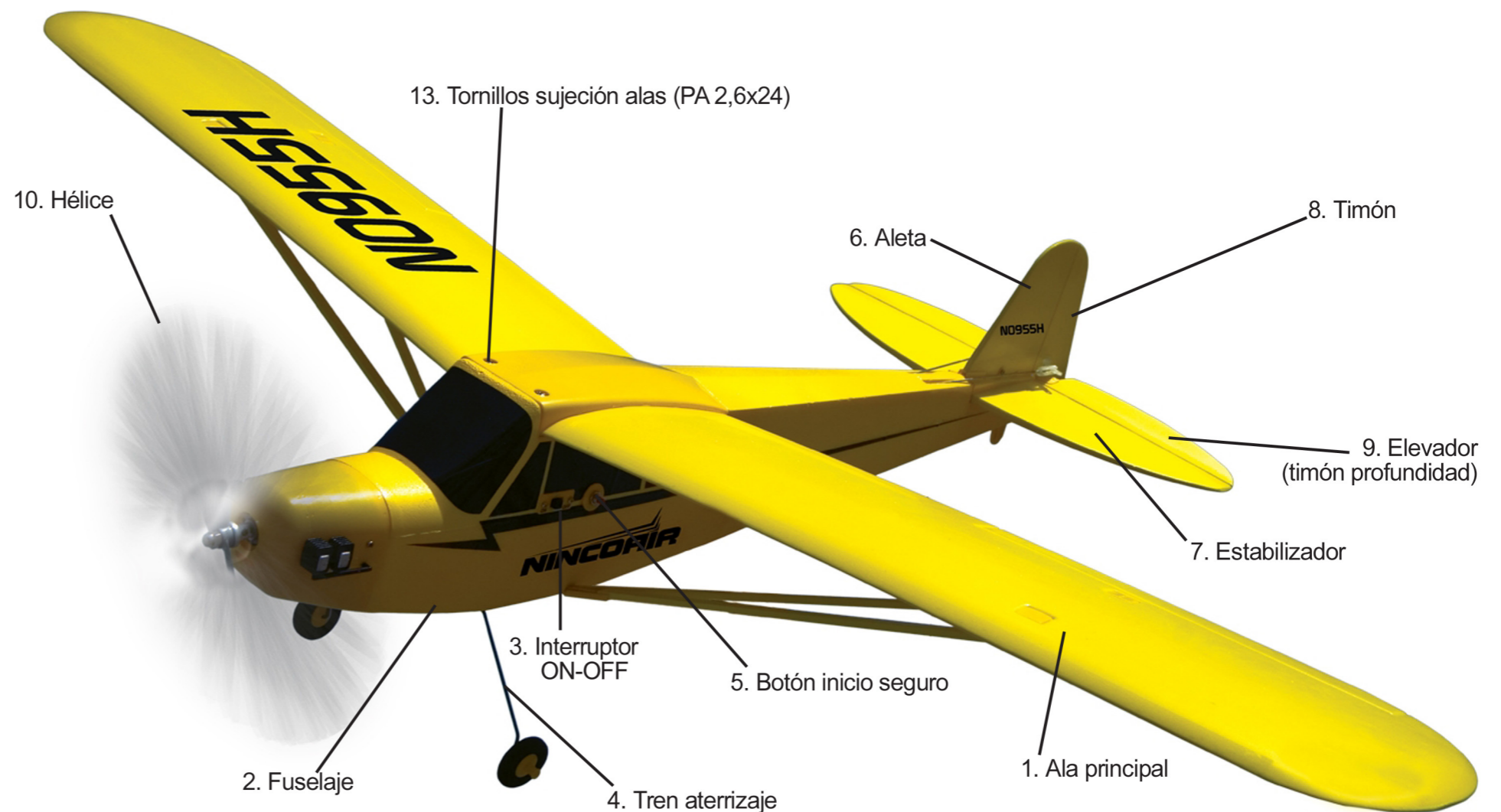
ENVERGADURA: ----- 955mm  
 SUPERFICIE ALAR:----- 13.7dm<sup>2</sup>  
 LONGITUD FUSELAJE:---- 730mm  
 PESO DE VUELO: ----- 514g  
 MOTORIZACIÓN: ----- 380 Motor  
 BATERÍA: ----- 8.4V-600mAh  
 TIEMPO DE VUELO:----- Aprox 10min

### LISTADO PIEZAS:

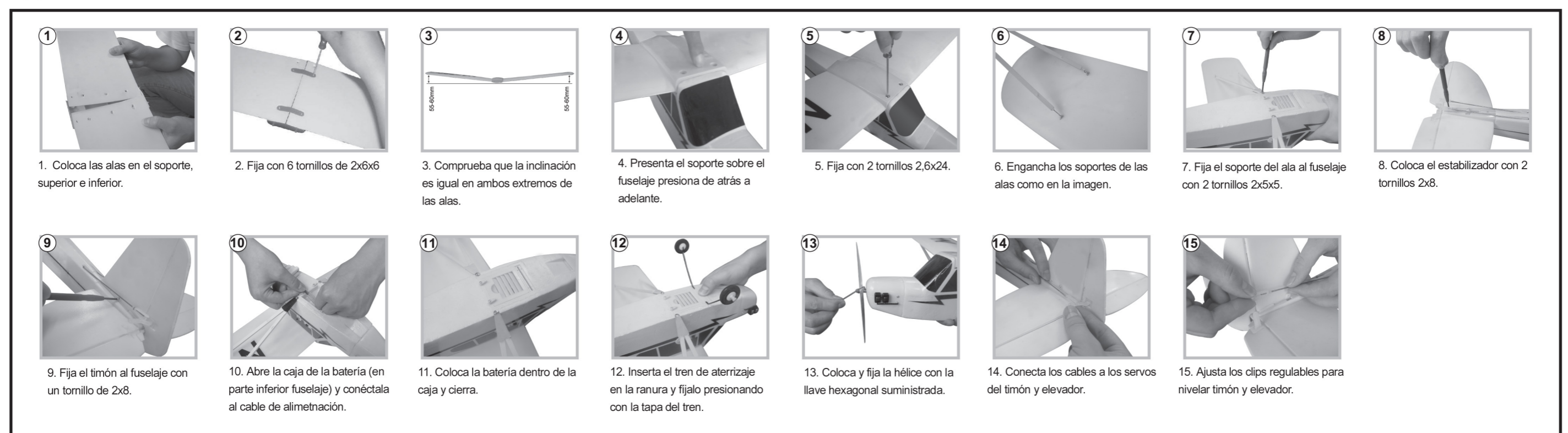
Coloca todas las piezas listadas a continuación. Si faltara alguna, por favor contacta con tu distribuidor local.



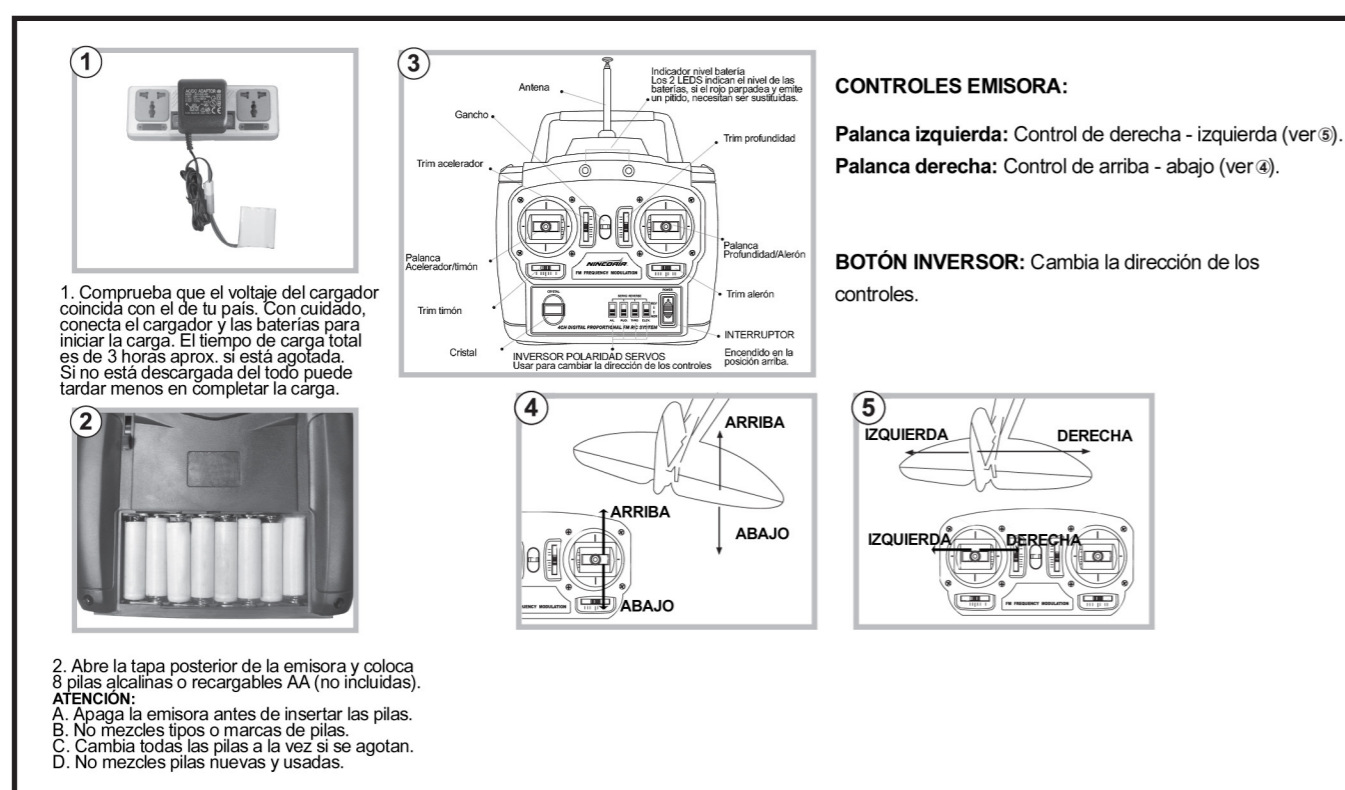
### INSTRUCCIONES DE MONTAJE Y AJUSTE



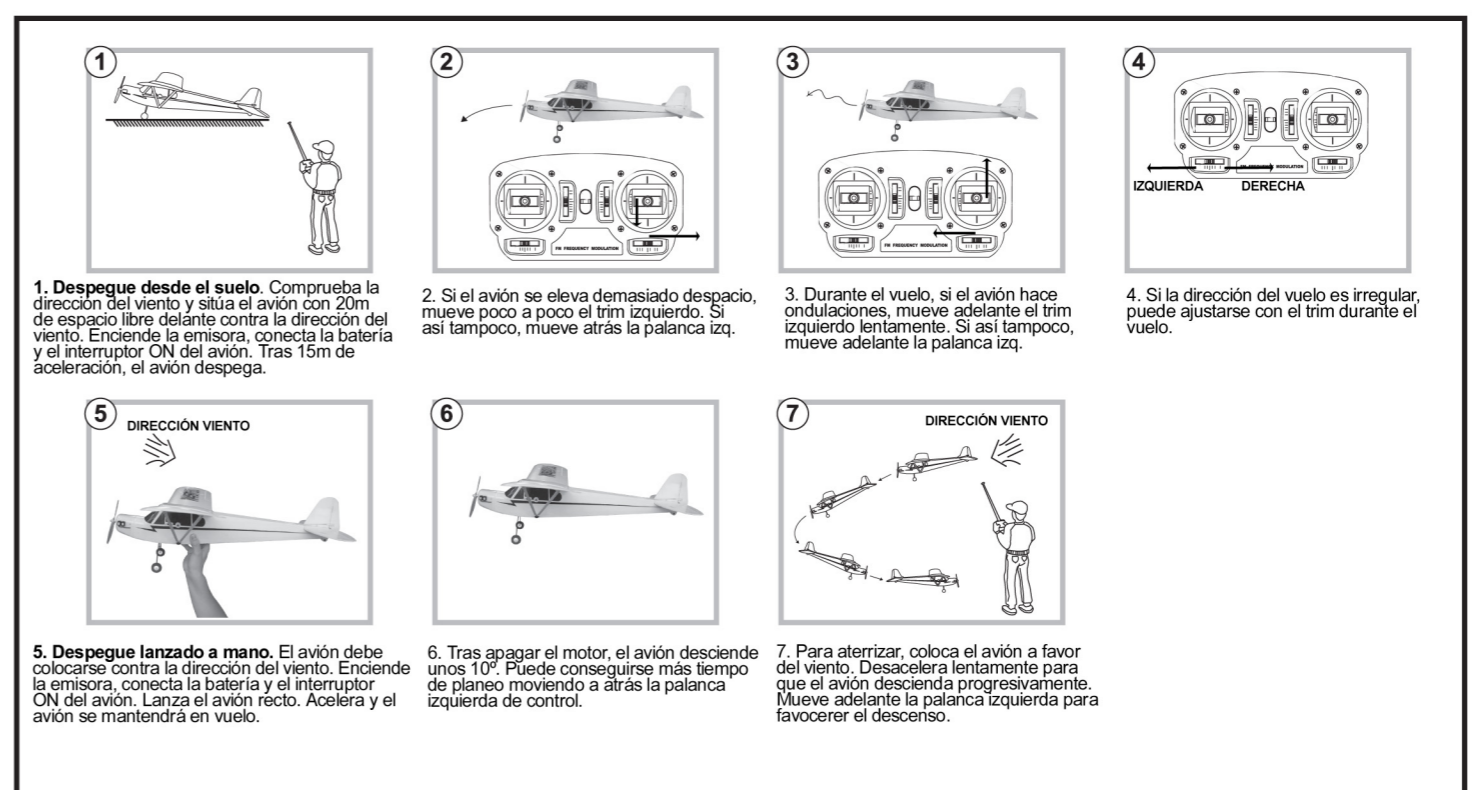
### (1) MONTAJE



### (2) PREPARACIÓN Y CONTROL DEL EQUIPO DE RADIO



### (3) VUELO Y ATERRIZAJE



### (4) MANTENIMIENTO

- Después de aterrizar, desconecte la batería del avión inmediatamente.
- Retira las baterías Ni-MH.
- Comprueba que no hay piezas dañadas.
- Cualquier pieza dañada debería ser reemplazada antes del próximo vuelo.
- Limpia el avión después de un vuelo.

#### Español [Spanish]:

Por medio de la presente NINCO DESARROLLOS S.L. declara que el equipo de radio control cumple con los requisitos esenciales y cualesquiera otras disposiciones aplicables o exigibles de la Directiva 1999/5/CE.

#### English:

Hereby, NINCO DESARROLLOS S.L., declares that this Radio Control Equipment is in compliance with the essential requirements and other relevant provisions of Directive 1999/5/EC.

#### Português [Portuguese]:

NINCO DESARROLLOS S.L. declara que este Radio Control Equipment está conforme com os requisitos essenciais e outras disposições da Directiva 1999/5/CE.

### ATENCIÓN

- Lee atentamente el manual de instrucciones antes de montar el avión.
- Antes de cada vuelo, conecta siempre primero la emisora y a continuación el avión.
- Después de cada vuelo, desconecta siempre primero el avión y después la emisora.
- Cuando el avisador rojo de la emisora parpadea y emite un pitido, sustituye las baterías inmediatamente.
- El avión debe volarse en espacios abiertos sin personas alrededor.
- Es peligroso tocar la hélice cuando está en movimiento.
- Vigila la carga de la batería. La sobrecarga no sólo acorta la vida de la misma, sino que puede provocar un incendio.
- Desecha las baterías Ni-MH en el contenedor adecuado. Pueden explotar en contacto con el fuego.
- No cargues las baterías cuando estén calientes.
- No vuelles el avión cerca de otros aviones que usen la misma frecuencia para evitar interferencias.
- Asegúrate de que el cargador y la batería no están en contacto con objetos inflamables durante el proceso de carga y que hay alguien supervisando la carga.